



משולחנו של אגף הכשרות

גיליון מס' 8 | שבט תשע"ח

לקראת ט"ו בשבט | היערכות רשתות שיווק לקראת פסח | כיסוי מדפים | בדיקת אצות נורי | נקיות משעטנז | פטריות טריות מסין

א | לקראת ט"ו בשבט

ט"ו בשבט הוא ראש השנה לאילן, ויש שנהגו לאכול בו מיני פירות שונים. יש להקפיד לקנות פירות רק ממקומות המושגחים לענייני ערלה ותרומות ומעשרות. פירות מיובשים לעיתים נמשחים בשמנים שונים, ויש לוודא כי הם תחת פיקוח כשרותי למניעת איסורים. בחלק מן הפירות הטריים והמיובשים ישנו חשש להימצאות חרקים, ויש לבדוקם על פי הדרישות ההלכתיות.

במרכולים המושגחים, הקולטים פירות טריים ומיובשים, יש לוודא כי כל התוצרת הנקלטת מגיעה מספקים כשרים לענייני ערלה ותרומות ומעשרות (כגון מרכזים לוגיסטיים מושגחים או מסיטונאות מושגחת), וכן שהתוצרת הארוזה נושאת ציוני כשרות כחוק. בבתי האוכל המושגחים יש לקלוט פירות טריים ומיובשים רק בכפוף למפורט בנהלי הכשרות, ולבצע בדיקות נקיות מחרקים כמפורט בנהלי הרבנות הראשית לישראל.

לאור פניות שהתקבלו בשנה האחרונה על חדירות של מעופפים לתוצרת חמוצים שנמכרת בתפזורת, אנו ממליצים בפני הרבנויות המקומיות לבחון את המצב בשטח ולראות אם אכן קיימת חדירת מעופפים, ולהסדיר בהתאם לצורך, ובתיאום עם מפעילי מחלקות התפזורת, אמצעים להרחקת מעופפים, יצירת תנאי אוורור וטמפרטורה מתאימים וכן שילוסים מתאימים, שיסבו את תשומת לב ציבור הלקוחות לעובדה זו.

ב | היערכות רשתות שיווק לפסח כיסוי מדפים

בימים אלו מופצים נהלי היערכות רשתות השיווק לקראת פסח תשע"ח. אחת הפעולות החשובות בהיערכות לפסח היא סידור מדפי מוצרי המכולת בתקופה שלפני פסח, וכיסוי מדפי מוצרי החמץ במהלך הפסח. ברצוננו להביא בגיליון זה מספר המחשות בנושא זה, על מנת לשפר את אופן היערכות לפסח.

במרכולים אשר מעוניינים בתקופה שלפני פסח להציב שילוסים "המוצרים כשרים לפסח" וכדומה לצד מדפי מוצרי מכולת, יש לחייב שכל עמודת המוצרים תהיה כשרה לפסח, ולא יהיה מצב שחלק מהמדפים באותה עמודה יכילו מוצרי חמץ או מוצרים ללא כשרות לפסח וחלק מהמדפים יכילו מוצרים כשרים לפסח עם שילוט: "כשר לפסח".



מומלץ לאחסן את מוצרי החמץ באופן מרוכז במחסן נפרד כאשר המחסן ינעל בשליטת המשגיח, ובאחריות מנהל הסניף שלא ייפתח כל ימי הפסח. כאשר אין מחסן נפרד למוצרי חמץ, יש לכסות במחסן את מוצרי החמץ, ולשלט: "חמץ. לא למכירה".



החל מיום חמישי, תאריך י"ג ניסן תשע"ח (29/03/18) לא יאוחר מהשעה 21:00 (חריגה תאושר רק באישור הרבנות המקומית) יש לכסות את מדפי מוצרי החמץ בניילון אטום וצמוד באופן שאינו נקרע בקלות, ויש להקפיד לכסות את פינות עמודות מדפי מוצרי החמץ בכיסוי קשיח על מנת לא לאפשר גישה מהצד. על גבי הכיסוי יהיה שילוט גדול ובולט מכל הצדדים, וייכתב בו: "חמץ. לא למכירה".

דוגמאות לכיסוי פינות עמודות מדפי מוצרי חמץ והכנה של פוליגלים על מנת לחצוץ היטב בין עמודות כשל"פ וחמץ:



דוגמה שילוט על גבי הכיסוי: "חמץ. לא למכירה".
אנו ממליצים לעשות שימוש בסרטי הדבקה מסומנים אשר ישמשו מעין פלומבה לשלימות כיסויי מדפי מוצרי החמץ.



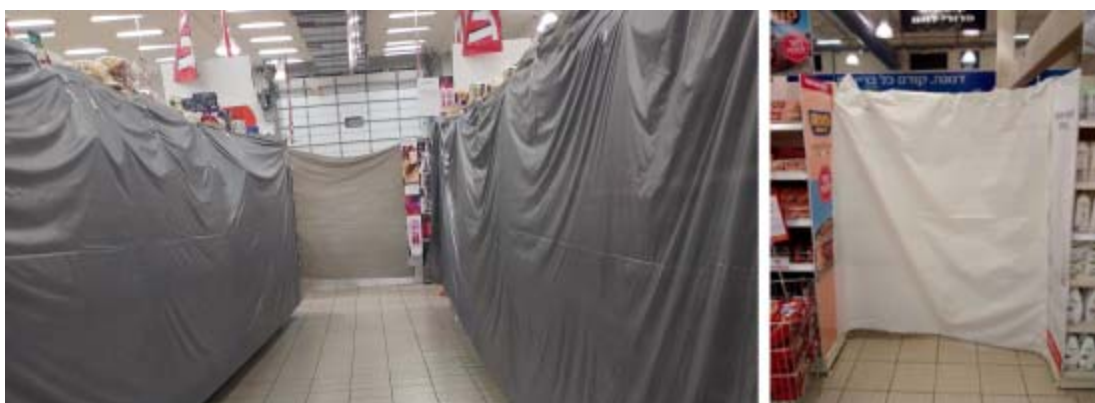
דוגמאות לביצוע לקוי של כיסוי מדפי מוצרי חמץ, באופן שנשארים פתחים וכן הכיסוי אינו אטום.



במהלך הפסח, אין לאפשר מצב שבו חלק מהמדפים בעמודת מדפי מוצרי המכולת יהיו כשרים לפסח ונגישים לציבור וחלק מהמדפים יכילו מוצרי חמץ מכוסים, אלא יש להסדיר ולקבוע שכל העמודה תהיה בגדר חמץ ומכוסה או שכל העמודה תהיה כשרה לפסח ונגישה לציבור. מצ"ב דוגמאות להסדרה של עמודות שלימות של מוצרי חמץ או של מוצרים כשרים לפסח.



אנו ממליצים לבחון בשיתוף ובתיאום עם הנהלות הסניפים את האפשרות להקצות "רחובות" נפרדים של מוצרי חמץ, באופן שניתן לחוסמם למעבר לקוחות. יישום של "רחובות" נפרדים יקל הן על הלקוחות למצוא בקלות את מבוקשם והן על עובדי הסניף וגורמי הכשרות, אשר לא יזדקקו לתחזק מערך תיקון מסועף של כיסויים שנקרעו.



ג | בדיקת אצות נורי

בעקבות התעוררות המודעות לבדיקת אצות נורי משרצים לפני השימוש בהן, הננו לצרף הליך בדיקה, אשר גובש בסיוע של בקיאים בתחום. הליך בדיקה זה תקף אך ורק לאצות נורי אשר קיבלו אישור כשרות מטעם הרה"ר לישראל. יש להדגיש שבקרוב אמורה לצאת הנחיה ליבואני אצות הנורי, תחת הכשר הרה"ר לישראל, להסדיר השגחה צמודה במפעלים המייצרים אצות נורי, באופן שאצות הנורי ישווקו בחזקת נקיים משרצים.

1. רצוי לשים את האצה מול מקור אור, ולוודא שאין גופים כהים חשודים (תמונה מס' 1)
2. יש להחזיק מספר אצות ביחד מול החזה בהטיה קלה על מנת שפני האצה לא יבהיקו מהאור, באופן שהאצה תיבדק על רקע כהה (הצמדת מספר אצות ביחד גורמת לרקע בדיקה כהה) (תמונה מס' 2)
3. יש לבחון כל אצה משני צידיה אם יש בה גופים בהירים אשר אינם הומוגניים למירקם האצה. כאשר מבחינים בגופים חשודים אשר אינם הומוגניים למירקם האצה יש לגרדם מהאצה באמצעות סכין. ניתן להיעזר בזכוכית מגדלת. (תמונה מס' 3)

מצ"ב תמונות להמחשת תהליך בדיקת אצות נורי (בתמונה מס' 3 העצם אינו שרץ)



ד | נקיות משעטנז

בביקור של מחלקת תעשייה וחרושת במפעל בסין, המייצר חליפות המיובאות לארץ באישור הרה"ר לישראל ללא חשש שעטנז התבררה החשיבות של הבדיקות גם בזמן הייצור בחו"ל. וזאת מפני שגם בחליפות שמצוין עליהן 100% כותנה עשויים להכניס בדים, שיש בהם צמר, בין הבטנה ובין הבד החיצוני, לשם חיזוק מירקם החליפה. ויש קושי למצוא את בדים אלו בבדיקה של החליפה המוגמרת.

ה | פטריות טריות מיובאות

בביקור של מחלקת תעשייה וחרושת במפעלי גידול פטריות טריות בסין התברר שיש חובה לבקר במפעלים המגדלים ולבחון את תהליך הגידול לפני שמאשרים את המפעל כמפעל מאושר לייבוא פטריות טריות נקיות מחרקים. והיות, ואין השגחה בזמן הייצור באותם מפעלים בסין, יש לבדוק מדגמית את הפטריות בהגיען לארץ שהן אכן נקיות מחרקים, לפני מתן האישור הסופי לקראת השיווק לצרכנים.

בהודאה, ובתפילה לגשמי ברכה

ערך: הרב אדיריה פנחס, מנהל מחלקת מסעדות ורשתות שיווק

הערה: אין במסמך זה כדי להעדיף גורם אחד על זולתו, שכן הוא מהווה ריכוז של מידעים, כפי שהובאו לידיעתנו, ואשר יש בפרסומם תועלת לכלל מערך ההשגחה. ניתן להצטרף לרשימת תפוצה של גליונות "משולחנו של אגף הכשרות" באמצעות שליחת הודעה לכתובת: adiryap@rab.gov.il